

# Verksamhetsplan 2022-2024

Budget 2022-2024



**Samordnings-  
förbundet**  
UMEÅREGIONEN

Antagen av styrelsen 2021-11-26

## Innehåll

1. Inledning.....	2
2. Samordningsförbundets uppgift och ändamål.....	2
3. Nuläge .....	2
4. Målgrupper .....	4
5. Vision .....	4
6. Målbild .....	5
7. Mål .....	6
7.1. Strategiska mål .....	6
7.2. Effektmål .....	7
7.3. Individmål för arbetsmarknadstorgen .....	7
7.4. Övriga sociala mål för arbetsmarknadstorgen.....	7
7.5 Mål för god ekonomisk hushållning.....	7
8. Organisation .....	8
8.1 Styrelsen .....	8
8.2 Kansli .....	8
8.3 Strategisk samverkansgrupp.....	8
8.4 Analysgrupp .....	8
9. Operativ verksamhet .....	8
9.1 Arbetsmarknadstorgen .....	8
10. Årshjul.....	9
.....	9
12. Stödstruktur för samverkan .....	9
13. Omvärldsbevakning .....	10
13. Budget .....	11
Bilaga 1 Uppföljning av strategiska mål .....	12
Bilaga 2. Social budget.....	15

## 1. Inledning

Samordningsförbundet Umeåregionen bildades i maj 2005 som en fristående juridisk person enligt lagen om finansiell samordning inom rehabiliteringsområdet (2003:1210). Medlemmar är Arbetsförmedlingen, Försäkringskassan, Region Västerbotten samt Umeå, Vännäs, Nordmaling, Vindeln, Robertsfors och Bjurholms kommuner.

Under 2020 bidrog Samordningsförbundet till framtagandet av en bred överenskommelse mellan Samordningsförbundets medlemmar som spänner över 2- till 4-partssamverkan gällande arbetsmarknadsinsatser. Det som rör 4-part i överenskommelsen är det som görs inom ramen för FINSAM och det förtydligas i den här verksamhetsplanen.

Utanför denna verksamhetsplan och kopplat till den övergripande överenskommelsen har Samordningsförbundet åtagits sig att följa upp, rapportera och till viss mån koordinera delar av den övergripande överenskommelsen.

## 2. Samordningsförbundets uppgift och ändamål

Förbundets ändamål och uppgifter är i överensstämmelse med ändamål och uppgifter enligt lagen om finansiell samordning av rehabiliteringsinsatser (2003:1210). Enligt lagstiftningen och dess förarbeten betonas samordningsförbundets arbete som ett fristående organ för möjliggörande av samordnade rehabiliteringsinsatser, både operativt och strukturellt, samt för utveckling av samarbetet mellan parterna inom rehabiliteringsområdet.

Rehabiliteringsansvaret är uppdelat på flera sektorer där varje aktör bedriver insatser utifrån sina respektive reguljära uppdrag. Samtidigt är de olika aktörernas insatser beroende av varandra för att en väl fungerande rehabilitering ska komma till stånd. Att ansvaret för den enskilde är fördelat på flera aktörer kan utgöra hinder mot en effektiv rehabilitering. För att erbjuda stöd till dessa människor är det nödvändigt att aktörerna samordnar sina insatser.

I och med att förbundets ändamålsparagraf breddats bedömer styrelsen att det möjliggör ett vidgat uppdrag att även utgöra en samverkansarena för annan typ av samverkan inom ramen för arbetsmarknadsinsatser och rehabilitering. Detta exempelvis genom att delta i arbetet med en gemensam överenskommelse inom ramen för DUA<sup>1</sup>.

## 3. Nuläge

Samordningsförbundets målgrupper återfinns i hela trygghetssystemet och ibland utanför det. Därför är det viktigt att redovisa en bred bild. Samordningsförbundet använder sig därför av SCB redovisning av så kallade helårsekvivalenter.

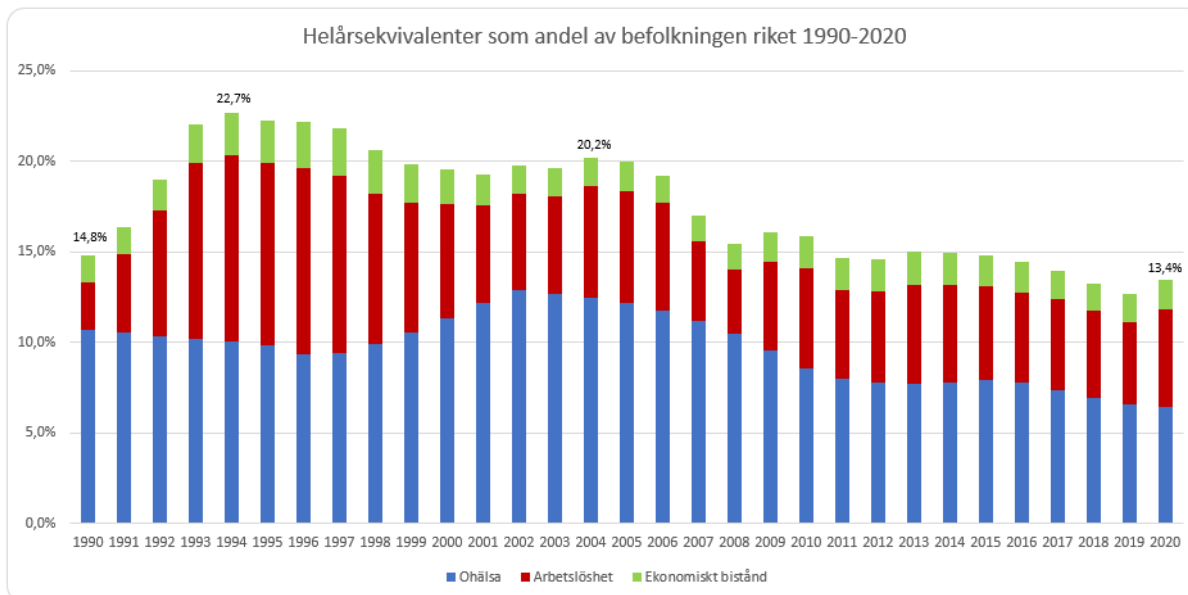
SCB redovisar två gånger per år statistik över antalet helårsekvivalenter i åldrarna 20 - 64 som försörjs genom sociala ersättningar och bidrag. Det innefattar sjukpenning, sjuk- och aktivitetsersättning, ersättning vid arbetslöshet, ekonomiskt bistånd och etableringsersättning. Varje ersättningssystem mäts i helårspersoner, så kallade helårsekvivalenter. Detta för att skapa jämförbarhet mellan olika typer av ersättningar.

---

1. DUA står för delegationen för unga och nyanlända till arbete.

Med helårsekvivalenter avses det antal individer som skulle kunna försörjas under ett helt år med full ersättning. Exempelvis blir två personer, som varit heltidsarbetslösa ett halvår var, tillsammans en helårsekvivalent. Det finns tillgänglig statistik för alla svenska kommuner sedan 2014 och framåt, för riket finns data från 1990.

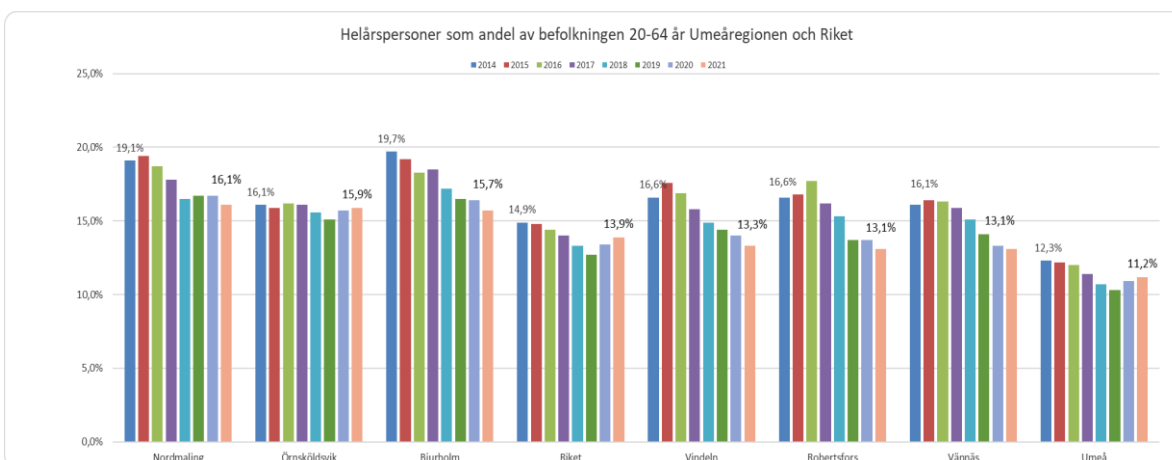
Fortsättningsvis används begreppet helårsperson i stället för helårsekvivalent.



Figur 1. Helårspersoner som andel av befolkningen 16 - 64 år riket 1990 - 2020

Figur 1 visar på utvecklingen över tre decennier för riket med start 1990. Det blå fältet är ersättningar kopplad till ohälsa det vill säga sjukpenning/rehabpenning och Sjukersättning/aktivitetsersättning. Det röda fältet är ersättningar som kopplas till arbetslöshet det vill säga A-kassa, aktivitetsstöd och etableringsersättning. Det gröna fältet är ekonomiska bistånd.

Under 2020 ökade andelen människor som försörjs inom trygghetssystemet med 0,7 procentenheter till 13,4 %. Denna ökning förklaras i stort uteslutande av pandemin då det framför allt är långtidsarbetslösheten som ökat. Dock kvarstår att den totala andelen människor i trygghetssystemet är på en relativt låg nivå sett över de senaste 30 åren.



Figur 2. Helårspersoner i Samordningsförbundets medlemskommuner fram till första halvåret 2021

Samtliga kommuner i Umeåregionen har över tid följt rikstrenden med en minskade andel helårspersoner som försörjts i trygghetssystemet. Detta har dock skett i olika takt och från olika nivåer. 2020 skedde ett tredebrott på riksnivå då andelen människor i trygghetssystemet ökade. Av förbundets medlemskommuner är det Umeå som följer rikstrenden uppåt, övriga kommuner fortsätter minska. Halvåret 2021 ligger fyra av förbundets medlemskommuner under riket och det är Vindeln, Vännäs, Robertsfors och Umeå.

Det finns tydliga trender som i stort sett alla kommuner följer dock med viss variation. Andelen människor som uppbär sjukpenning och sjukersättning fortsätter att minska, de sistnämnda sannolikt av åldersskäl. Den öppna arbetslösheten minskar som följd av att samhället successivt öppnats upp då smittspridningen minskat. Västerbotten har rikets lägsta arbetslöshet och nivåerna är nu under de som rådde före pandemin. Dock ökar långtidsarbetslösheten än om den trenden tycks vara på väg att brytas. Flyktingmottagandet är fortsatt lågt och antalet människor med etableringsersättning minskar. När det gäller antalet människor som har ekonomiskt bistånd minskar det i alla av förbundets medlemskommuner förutom Umeå, som har haft en mindre ökning.

Noterbart är att i små kommuner är antalet helårspersoner i en ersättningsform så få att även små förändringar ger stora utslag i relativa tal. Det är också viktigt att beakta att det är stor skillnad på hur till exempel Arbetsförmedlingen redovisar arbetslöshet i förhållande till helårsekvivalenter. Eller hur Försäkringskassan redovisar sjukpenningtal. En kommun kan också ha ökade kostnader för försörjningsstöd medan antalet helårspersoner inte ökar i samma omfattning. Det kan bero på till exempel hushållens sammansättning.

## 4. Målgrupper

Insatserna inom den finansiella samordningen skall avse individer som är i behov av samordnade rehabiliteringsinsatser och skall syfta till att dessa uppnår eller förbättrar sin förmåga att utföra förvärvsarbete. (Lag 2003:1210 om finansiell samordning av rehabiliteringsinsatser)

Målgrupper inom ramen för Samordningsförbundet i Umeåregionen är personer mellan 16–64 år som erhåller eller bör erbjudas stöd via välfärdssystemen och som av parterna bedöms vara prioriterad målgrupp för samverkan genom tidiga, rehabiliterande, studie och/eller arbetslivsinriktade insatser.

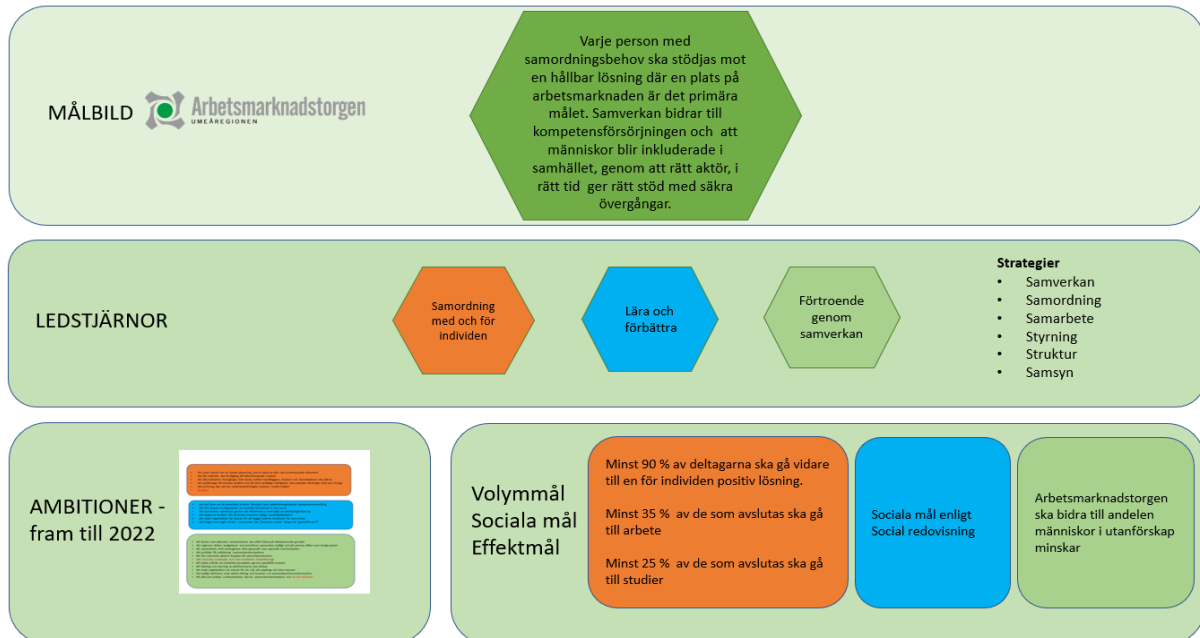
Prioriterade målgrupper identifieras även via en regional årlig analys av helårsekvivalenterna och registerdata. Målgrupperna återfinns främst bland de som är arbetslösa och sjukskrivna, uppbär aktivitetsersättning, är långtidsarbetslösa och bland de som har långvarigt behov av ekonomiskt bistånd. Samordningsförbundets målgrupper kan även återfinnas utanför trygghetssystemet t.ex. bland ofrivilligt hemmasittande unga.

## 5. Vision

Samordningsförbundet ska bidra till arbetskraftsförsörjningen genom att varje människas arbetsförmåga tas till vara genom hållbart samarbete i ständig utveckling.

## 6. Målbild

I juni 2020 antog styrelsen en målbild som skall gälla för Arbetsmarknadstorgen. Målbildens syfte är att visa inriktningen för det lokala samverkansarbetet, främst för medarbetarna och är inte uppföljningsbar i alla delar.



Figur 3. Målbild för Arbetsmarknadstorgen

Målbilden består av en övergripande inriktning, ledstjärnor och ambitioner för utveckling av samverkan fram till 2022. I målbilden finns också mätbara mål i form av effektmål, resultatmål och sociala mål. Ledstjärnorna utvecklas nedan, de mätbara målen under rubrik 7.



Figur 4. ledstjärnor för arbetet inom Arbetsmarknadstorgen

Ledstjärnorna syftar till att uttrycka en gemensam värdegrund för det samordnade arbetet inom arbetsmarknadstorgen.

## 7. Mål

Samordningsförbundet arbetar med ett antal olika sorters mål. De övergripande målen är de strategiska. För att bedöma måluppfyllelsen av de strategiska målen har förbundet tagit fram ett så kallat Impactindex. I indexet vägs måluppfyllelsen för samtliga mål samman och därmed kan förbundet uttala sig om i vilken omfattning förbundet nått sina mål.

Förutom de strategiska målen har styrelsen fastställt effektmål, individmål samt övriga sociala mål. Alla mål har en eller flera indikatorer som måluppfyllelsen för respektive mål bedöms mot. Alla mål finns samlade i den sociala budgeten som fastställts av styrelsen och som redovisas i bilaga 2.

### 7.1. Strategiska mål

Strategiska mål för Arbetsmarknadstorgen	
Mål	Plattform
I Umeåregionen finns hållbara samverkansplattformar i ständig utveckling för att tillgodose människors behov av fördjupat samordnat stöd av arbetslivsinriktad rehabilitering. Detta sker via Arbetsmarknadstorgen.	Ungdomstorget i Umeå
	Vuxentorget i Umeå
	Samordningsteamet i Vännäs
	Samordningsteamet i Vindeln
	Samordningsteamet i Robertsfors
	Samordningsteamet i Nordmaling
	Samordningsteamet i Bjurholm

**Indikator:** Förbundet följer upp respektive plattform var för sig såväl som förbundet i sin helhet (alla plattformar sammanvägda). Den samlade indikatorn/indikatorvärdet för respektive plattform såväl som för förbundet i sin helhet är att Impactindex 70 ska uppnås. Kort innebär det att 70 % av målen ska uppnås.

Styrelse har i den sociala budgeten för 2022 identifierat totalt 5 målområden, 21 mål (i dessa ingår effektmålen under rubrik 7.2 samt individmålen under rubrik 7.3, dessa särredovisas också då de anses särskilt viktiga) samt 70 indikatorer.

Målområde	Antal mål	Antal indikatorer
Samhälls- och medlemsnytta	3	12
Jämlik samverkan	5	21
Deltagar nöjdhet	5	13

Samordning	5	15
Medarbetarnöjdhet	3	9

Tabell 1. Målområden i den sociala budgeten

I bilaga 1 ges en fördjupad förklaring till hur den sociala budgeten och Impactindex är uppbyggt.

## 7.2. Effektmål

Andelen individer som är beroende av ersättning från det offentliga trygghetssystemet ska minska.<sup>2</sup>

**Indikator:** Andelen individer som är beroende av ersättning från det offentliga trygghetssystemet har minskat i förhållande till föregående år. (Mäts i antalet helårsekvivalenter i förhållande till befolkning i arbetsför ålder per kommun).

## 7.3. Individmål för arbetsmarknadstorgen

Deltagarna som avslutats har gått vidare till en för individen positiv lösning

**Indikator:** 80 % av de som avslutats har gått vidare till en för individen positiv lösning<sup>3</sup>.

Deltagarna som avslutat har gått vidare till arbete.

**Indikator:** 35 % av de som avslutat till en för individen positiv lösning ska ha gått vidare till arbete.

Deltagarna som avslutat har gått vidare till studier.

**Indikator:** 25 % av de som avslutat till en för individen positiv lösning ska ha gått vidare till arbete.

## 7.4. Övriga sociala mål för arbetsmarknadstorgen

Förutom ovan redovisade mål har styrelsen också fastställt ett antal övriga sociala mål. Det kan kort sammanfattas som deltagarnas upplevelser av det stöd de fått, medarbetarnas upplevelser av att arbeta inom plattformarna, chefernas upplevelser av att leda samverkan samt styrelsen upplevelser om hur samverkan inom plattformarna fungerar.

## 7.5 Mål för god ekonomisk hushållning

Samordningsförbundet Umeåregionen ska ha en god ekonomisk hushållning

**Indikator:** Det egna kapitalet får ej överstiga den av nationella rådets rekommenderade nivå på eget kapital enligt den så kallade trappan.

<sup>2</sup> Andelen helårsekvivalenter påverkas av många saker, såsom konjunktur, regelverk, prioriteringar, reformer m.m. Styrelsen har beslutat att följa utvecklingen då det är viktigt att få en "helhetsbild"

<sup>3</sup> För individen positiv lösning är arbete, studier, fortsatt rehabilitering i annan form eller att individen är i behov av lösningar ex. i form av daglig verksamhet eller habilitering. Det kan också vara sjukersättning om arbetsförmågan inte föreligger.



## 8. Organisation

### 8.1 Styrelsen

Samordningsförbundet leds av en styrelse som består av 5 ledamöter och 8 ersättare som är utsedda av respektive huvudman. Styrelsens viktigaste uppgifter är:

- ✓ att besluta om mål, riktlinjer och strategier för den finansiella samordningen
- ✓ att årligen fastställa Verksamhetsplan och budget
- ✓ att besluta om finansiering av verksamheter
- ✓ att stötta och följa upp verksamheter som finansieras av Samordningsförbundet
- ✓ att granska verksamheternas nytta
- ✓ att följa upp överenskommelsen som träffats mellan Arbetsförmedlingen, Umeåregionens kommuner och Samordningsförbundet
- ✓ att prioritera och följa upp de rekommendationer som tagits fram av analysgruppen

### 8.2 Kansli

Samordningsförbundets arbete leds och koordineras av en förbundschef vars uppgift är att leda förbundets arbete enligt den verksamhetsplan och budget som styrelsen beslutat om. Till stöd för arbetet finns en biträdande förbundschef som ansvarar för delar av det operativa arbetet. Vidare finns också en administratör anställd av förbundet och ett ekonomistöd enligt avtal med Umeå kommun.

### 8.3 Strategisk samverkansgrupp

På tjänstemannanivå finns en strategisk samverkansgrupp som är ett viktigt forum för dialog mellan de olika organisationerna gällande arbetslivsinriktad rehabilitering och arbetsmarknadsfrågor. Den strategiska samverkansgruppens viktigaste uppgifter är att på ett övergripande sätt följa upp, analysera och kritiskt granska den samordnade verksamheten. Genom sitt systematiska sätt att arbeta och genom att kommunicera tillbaka detta in i den egna organisationen skapar gruppen legitimitet för den samordnade verksamheten.

### 8.4 Analysgrupp

Styrelsen har beslutat att förbundet ska öka sin analysförmåga. Därför skapades en analysgrupp. Gruppens uppdrag är att ge strategiska samverkansgruppen och styrelsen tydligare underlag för hur läget är gällande människor utanför arbetsmarknaden i förbundets sex medlemskommuner. Detta avser människor som uppbär försörjning i transfereringssystemet men kan även i vissa fall röra människor utan offentlig ersättning, t.ex. ofrivilligt hemmasittande. Gruppen ska också avlägga rekommendationer till förbättring för att underlätta för människor att nå egen försörjning.

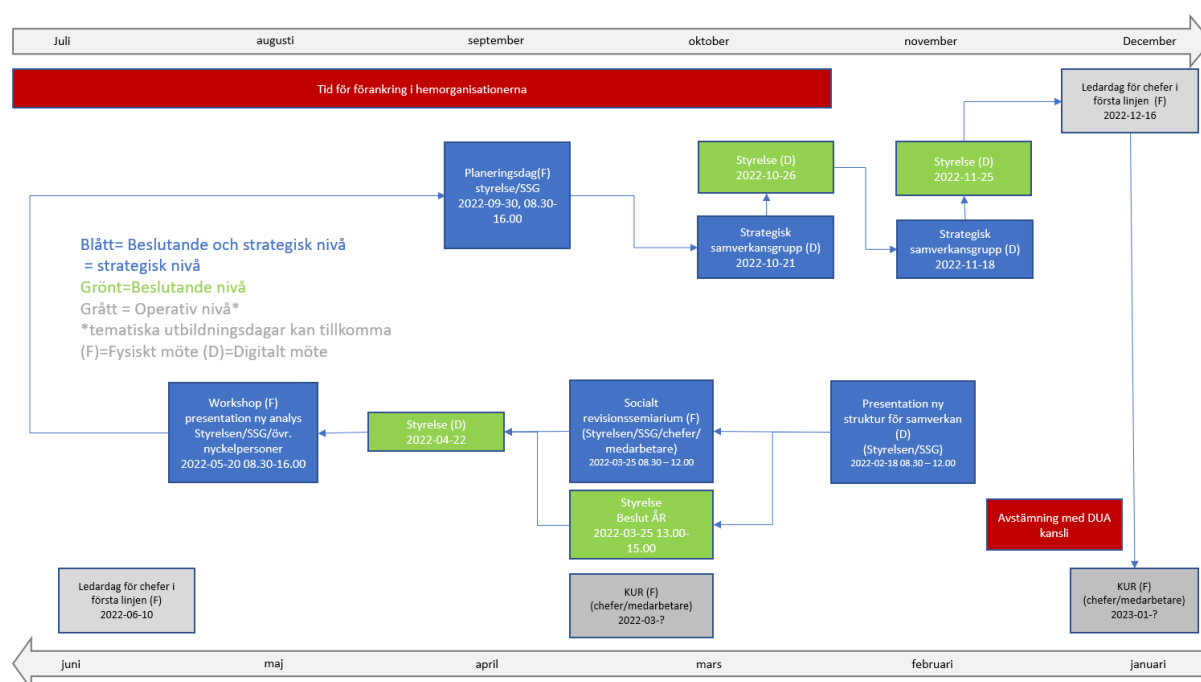
## 9. Operativ verksamhet

### 9.1 Arbetsmarknadstorgen

Arbetsmarknadstorgen i Umeåregionen består av sju integrerade samverkansarenor där medarbetare från de olika huvudmännen samordnar sina reguljära uppdrag genom samordningsteam. Samarbetet är strukturerat och tar hänsyn till de olika målsättningarna och uppdragen som råder inom varje organisation.

Syftet med samordningen är att tidigt erbjuda unga och vuxna i behov av fördjupat stöd, en samordnad planering, träffsäkra och i vissa fall parallella sociala-, medicinska- och arbetslivsinriktade insatser samt tät uppföljning.

## 10. Årshjul



Figur 6. Samordningsförbundets årshjul

Samordningsförbundet arbetar efter ett årshjul som vuxit fram över åren. Årshjulet innehåller sammanträden för Styrelsen och Strategiska samverkansgruppen samt kompetensutveckling, mötesplatser och workshops.

## 12. Stödstruktur för samverkan

För att stötta upp den lokala samverkan använder sig förbundet av ett antal verktyg. Det är ledarskapsutveckling i samverkan, sektorsövergripande kompetensutveckling och mötesplatser.

Samordningsförbunden arbetar med strukturell samverkan vilket ställer högre krav på alla inblandade parter. Det finns en lång erfarenhet av samverkan och goda insikter om vilka krav det ställer på ledarna och medarbetarna. Ledare som utbildats för, och i sin vardag befinner sig i linjeverksamhet. För att den strukturella samverkan ska vidareutvecklas måste ledarskapet också utvecklas. Därför anordnar Samordningsförbundet årliga ledardagar samt går in med förstärkt insatser vid behov.

Sektorsövergripande kompetensutveckling är viktigt för att skapa en grundläggande kompetens hos de samverkande parternas personal och ledare. Syftet med detta är ytterst att stärka samverkan och på så sätt hjälpa fler individer till arbete, studier eller annan behovsanpassad lösning.

En mötesplats definieras som ett tillfälle där personal från medlemsorganisationerna erbjuds möjlighet att under strukturerade förhållande få träffas för att utvecklas i sin roll som ”samverkare” inom ramen för sin yrkesprofession. Normalt genomförs dessa dagar i form av föreläsningar och grupparbeten.

## 13. Omvärldsbevakning

Förbundet ska fortsätta att prioritera omvärldsbevakning. Den finansiella samordningen har sedan 2004 utvecklats runt om i Sverige. Det innebär att mängder av insatser genomförts på olika håll. Det är också viktigt att ha en god kunskap om politiska beslut och förändringar i regelverk och insatser hos huvudmännen som påverkar den finansiella samordningen.

### Planerad aktivitet 2022

- ✓ Deltagande i Nationella nätverkets – NNS aktiviteter
- ✓ Deltagande i Nationella rådets – NR aktiviteter
- ✓ Deltagande i nationella, regionala och lokala konferenser
- ✓ Framtidsspaning med syfte att stärka upp utblicksarbetet.
- ✓ Regelbunden avstämning av regelförändringar, nya insatser, prioriteringar m.m. inom huvudmännens ordinarie verksamhet som påverkar den finansiella samordningen

Att ha en god omvärldsbevakning är ett delat ansvar mellan alla som är involverade i den finansiella samordningen.

## 13. Budget

Belopp i tkr	2022	2023	2024
<b>Intäkter</b>			
- Försäkringskassan	5 690	5 690	5 690
- Umeå kommun, 83,4% av arb-bef.	2 372	2 372	2 372
- Vännäs kommun, 5,0% av arb-bef.	142	142	142
- Nordmaling kommun, 3,8% av arb-bef.	107	107	107
- Vindelns kommun, 2,9% av arb-bef	82	82	82
- Robertsfors kommun, 3,8 % av arb-bef.	107	107	107
- Bjurholms kommun, 1,2 % av arb-bef.	35	35	35
- Region Västerbotten	2 845	2 845	2 845
- Övriga intäkter	131	131	131
<b>Summa intäkter</b>	<b>11 511</b>	<b>11 511</b>	<b>11 511</b>
<b>Kostnader</b>			
<b>Kansli och styrelse</b>			
- Arvoden till styrelsen	-230	-235	-240
- Arvoden till revisorer	-55	-60	-65
- Kanslipersonal	-1 680	-1 620	-1 720
- Ekonomihantering	-385	-390	-395
- Lokalhyra	-90	-95	-100
- Konferens och utbildning	-35	-35	-35
- Resor och logi	-35	-35	-35
- Övrigt kontor och adm.	-115	-120	-125
<b>Summa kansli och styrelse</b>	<b>-2 625</b>	<b>-2 590</b>	<b>-2 715</b>
<b>Verksamhetsnära kostnader</b>			
- Social redovisning	-60	-50	-40
- Hemsidor	-20	-20	-20
- Analys	-20	-30	-30
- Kompetensutveckling och möteplatser	-300	-300	-350
<b>Summa verksamhetsnära kostnader</b>	<b>-400</b>	<b>-400</b>	<b>-440</b>
<b>Verksamheter</b>			
- Vännäs	-430	-440	-450
- Nordmaling	-430	-440	-450
- Vindelns	-430	-440	-450
- Robertsfors	-430	-440	-450
- Bjurholm	-430	-440	-450
- Ungdomstorget	-2 930	-2 800	-2 700
- De sammanhållna insatserna för unga	-970	-800	-700
- Vuxentorget	-2 060	-2 400	-2 400
- Processledare integration	-330	-330	-340
- provrum kortutbildade	-600	-	-
- Provrums medicinska underlag	-300	-	-
<b>Summa verksamheter</b>	<b>-9 340</b>	<b>-8 530</b>	<b>-8 390</b>
<b>Kostnader totalt</b>	<b>-12 365</b>	<b>-11 520</b>	<b>-11 545</b>
<b>Finansiella poster</b>			
Finansiella intäkter	0	0	0
Finansiella kostnader	-15	-15	-15
<b>Summa finansiella poster</b>	<b>-15</b>	<b>-15</b>	<b>-15</b>
<b>RESULTAT</b>	<b>-869</b>	<b>-24</b>	<b>-49</b>
<b>Eget kapital vid årets början</b>	<b>1 724</b>	<b>855</b>	<b>830</b>
<b>Eget kapital vid årets slut</b>	<b>855</b>	<b>830</b>	<b>781</b>

## Bilaga 1 Uppföljning av strategiska mål

För uppföljning av de strategiska målen används Impactindex som övergripande indikator. Impactindex är ett betydelsefullt inslag i Samordningsförbundet sociala redovisning och därmed modellen för uppföljning av samverkansplattformarna. Med indexet sammanfattas förbundets värdeskapande i samhället. Index är ursprungligen latin och betyder pekare medan impact används som ett begrepp för den påverkan en organisation har på samhället och dess medborgare. Impactindex visar måluppfyllelse i procent i förhållande till förbundets mål, och indikatorer i den sociala budgeten. Indexet ger en samlad bedömning av måluppfyllelsen och kan jämföras med årets resultat, ”den sista raden” i ett ekonomiskt bokslut.

### Grunden är den sociala redovisningen

Social redovisning är ett verktyg för att synliggöra de sociala värden och samhällseffekter förbundet skapar. Den sociala redovisningen är ett kommunikativt verktyg för utveckling och förbättring. Tillvägagångssättet liknar den ekonomiska redovisningen. Liksom den ekonomiska bokföringen börjar den sociala med en budget (bilaga 2). Därefter dokumenteras kvalitativa och kvantitativa händelser i regelbunden bokföring, bokföringsmaterialet sammanställs i ett socialt bokslut som granskas genom en extern revision via ett revisionsseminarium där intressenterna inbjuds att utveckla verksamheten och den sociala redovisningen. För att bedöma den totala måluppfyllelsen viktas hela det sociala bokslutet ihop i ett index.

### Principen

Indexet ska visa verksamhetens individ- och samhällspåverkan, det vill säga måluppfyllelsen i relation till de beslutade målen/indikatorerna i förbundets sociala budget. Högt index pekar på positiv samhällspåverkan, hög grad av måluppfyllelse och god kvalitet i verksamheten.

### Så här beräknas indexet

Styrelse har i den sociala budgeten för 2022 identifierat 5 målområden, 21 mål samt 70 indikatorer som man bedömer att på ett relevant sätt beskriver den förväntade samhällspåverkan som man med den finansiella samordningen vill uppnå. Styrelse har därutöver fastlagt att man under verksamhetsåret 2022 ska uppnå Impactindex 70. Det vill säga att målen ska som minst nås till 70 %. Alla mål/indikatorer tillmäts dock inte samma värde, därför måste en viktning göras.

### Viktning av indikatorer

Var och en av indikatorerna i den sociala budgeten har efter graden av betydelse viktats på en skala 1 - 10. Det maximala impact-värdet summeras till 176. Mot detta tal relateras verksamhetens måluppfyllelse och samhällspåverkan – dess impact. Praktiskt innebär detta att om en indikator som fått värdet 10 uppnås ger det stor impact på indexet medan en lägre viktas indikator med exempelvis värdet 2 ger ett betydligt mindre utslag.

Den maximala måluppfyllelse 100% (Impactvärde 172) ger Impactindex 100. Vid viktningen av indikatorerna har som sagt hänsyn tagits till de fem målområdenas viktade betydelse i relation till varandra. De är viktade så att indexet för det prioriterade målområdet ”Samhälls- och medlemsnytta” ska utgöra 40% av det maximalt möjliga indexvärdet, ”Jämlik

samverkan” ska utgöra 25 %, ”Deltagarnöjdhet” 15 % samt målområdena ”Samordning” och ”Medarbetarnöjdhet” vardera 10 %. Vid viktningen tillåts en avvikelse på (+/- 5 % per målområde).

Målområde	Viktning 2022
Samhälls- och medlemsnytta	39 %
Jämlik samverkan	24 %
Deltagarnöjdhet	15 %
Samordning	10 %
Medarbetarnöjdhet	12 %

Styrelsens viktning av målområdena i den sociala budgeten

### Fingerade exempel på hur en uträkning går till

Samordningsförbundet Umeåregionens maximala Impactindex för år 2021 har fastställts till 176. I detta exempel blev utfallet 134 av det maximalt möjliga 176. Utfallet 134 dividerat med det maximala värdet 176 ger 76 % i måluppfyllelse, det vill säga Impactindex 76. Man talar allmänt om att ”slå sitt index”. I detta sammanhang innebär det att förbundet verksamhetsåret 2021 lyckades slå sitt index, utfallet är 76 mot målet indexvärde 70.

		Samordningsförbundet UMEÅREGIONEN				2021 års IMPACTindex		76	
Viktning +/- 5% av maximala impact värdet	Viktning utfall		Antal mål	Antal indikatorer	Målområdets maximala impactvärde	Målområdets uppnådda impactvärde	Måluppfyllelsen	Årets impact-index	
40%	39%	Samhälls och medlemsnyttan	3	12	68	58	85%	85	
25%	24%	Jämlik samverkan	5	21	43	33	77%	77	
15%	15%	Deltagarnöjdhet	5	13	26	19	73%	73	
10%	10%	Samordning	5	15	18	14	78%	78	
10%	12%	Medarbetarnöjdhet	3	9	21	10	48%	48	
					SamFörb maximala impactvärde	SamFörb uppnådda indexvärde			
Samordningsförbundet UMEÅREGIONEN			21	70	176	134	76%	76	

### Exempel 1. Impactindex 2021

Som framgår ovan lyckades förbundet väl i det fingerade exemplet. Det var god måluppfyllelse inom alla målområden, särskilt inom målområdet samhälls- och medlemsnytta där 85 % av målen uppfylldes. För att visa på indexet funktionssätt redovisas nedan ett annat exempel där utfallet blivit annorlunda.

**Samordningsförbundet  
UMEÅREGIONEN**

2021 års IMPACTindex

58

Viktning + - 5% av maximala impact värdet	Viktning utfall		Antal mål	Antal indikatorer	Målområdets maximala impactvärde	Målområdets uppnådda impactvärde	Måluppfyllelsen	Årets impact-index
40%	39%	Samhälls och medlemsnyttan	3	12	68	26	38%	38
25%	24%	Jämlik samverkan	5	21	43	33	77%	77
15%	15%	Deltagarnöjdhet	5	13	26	19	73%	73
10%	10%	Samordning	5	15	18	14	78%	78
10%	12%	Medarbetarnöjdhet	3	9	21	10	48%	48
					SamFörb maximala impactvärde	SamFörb uppnådda indexvärde		
Samordningsförbundet UMEÅREGIONEN			21	70	176	102	58%	58

### Exempel 2. Impactindex 2021

I ovan exempel är utfallet lika inom alla målområden som exempel 1 förutom det mest prioriterade, d.v.s. Samhälls- och medlemsnyttan. Det som hänt i exemplet är att de viktiga målen för genomströmning (1.2.1), målet att deltagarna till 80 % ska ha avslutats till för dem positiv lösning (1.3.1) samt målet till arbete inte nåtts (1.3.2). Inte heller har helårsekivalenterna minskat i två av kommunerna (1.4.). Eftersom målområdet är högt viktat får det ett kraftfullt genomslag - impact på förbundets samlade resultat. Indexet faller ner till 58, d.v.s. att enbart 58 % av de samlade målen har nåtts.

## Bilaga 2. Social budget

Målområde 1 SAMHÄLLS- OCH MEDLEMSNYTTA		IMPACT INDEX				Antal mål		
Mål nr	Socialt mål	Ind nr	Indikator	Bedömd indikator värde	Positiv utfall		Negativ utfall	Utfall social-impact
1.2	Verksamheterna ska undvika inlåsnig och främja funktionell genomströmning.	1.2.1	Verksamheterna ska uppnå 50% genomströmning. Antalet årliga avslut förhållande till det totala antalet deltagare under hela året ska vara 50%.	8	1		8	1
		1.3.1	80% av de som avslutat insatsen ska avslutas till en för individen positiv lösning.	10	1		10	1
		1.3.2	Av de som avslutat insatsen med en positiv lösning ska 35 % gå vidare till arbete.	10	1		10	
		1.3.3	Av de som avslutat insatsen med en positiv lösning ska 25 % gå vidare till studier.	10	1	1	0	
		1.3.4	En sammanfattande redovisning beskrivs de för individen positiva lösningar, utöver arbets eller studier, som genererats under verksamhetsåret. • Ernålit: extrajänster • Utredd arbetsförmåga • Fortsatta insatser i annan regi • Öppet arbetsökande. Fördelningen mellan kategorierna redovisas i procent.	5			1	0
1.4	Andelen människor som är beroende av ersättning från det offentliga trygghetssystemet ska minska. (mätt antalet helårskvivalenter i förhållande till befolkning i arbetsför ålder per kommun)	1.3.5	TVå (2) framgångsbeskrivningar ska presenteras. Var och en belyser konkreta exempel på positiva individuella lösningar som enskilda deltagare har funnit under verksamhetsåret.	5		1	0	
		1.4.2	Umeå kommun < 10,9%	10	1		10	
		1.4.3	Nordmaling < 16,8%	2	1		2	
		1.4.4	Bjurholm < 16,4%	2	1		2	
		1.4.5	Vindeln < 14,0%	2	1		2	
		1.4.6	Robertfors < 13,7%	2	1		2	
		1.4.7	Vännäs < 13,3%	2	1		2	
							1	



Målområde 2 JÄMLIK SAMVERKAN			IMPACT INDEX					
Mål nummer	Societ mål	Indikator nummer	Indikator	Beskrivning indikator värde	Positiv utfall	Negativ utfall	Ursall social-impact	Antal mål
2.1	Representationen i Samordningsförbundets verksamhet är jämställd.	2.1.1	Det ska vara jämställd könsfördelning, 40-60 % bland deltagarna.	5	1		5	1
		2.1.2	Det ska vara jämställd könsfördelning, 40-60 % bland personalen.	1		1	0	
		2.1.3	Det ska vara jämställd könsfördelning, 40-60 % i styrgrupperna.	1		1	0	
		2.1.4	Det ska vara jämställd könsfördelning, 40-60 % i samordningsförbundets styrelse.	1		1	1	
		2.2.1	100% av de i personalen som svarat på "Lag väsent för vi samverkansformerna för att när för att möta deltagarna med nödvändigt utifrån tillbehållningsprincipen" ska svara JA. Skillnaden mellan gruppen kvinnor och gruppen män svar för, vara högst 20%.	5	1	1	5	1
		2.3.1	Skillnaden mellan gruppen män och gruppen kvinnor för inte överstiga 20% bland de deltagare som svarat till mycket stor del till stor del på frågan. "Har du blivit diskriminerad?" ska svara NEJ	5	1	1	5	1
		2.4.1	100% av deltagarna som svarat på frågan. "Har du blivit diskriminerad på grund av kön?" ska svara NEJ	5		1	0	1
		2.4.2	100% av deltagarna som svarat på frågan. "Har du blivit diskriminerad på grund av földer?" ska svara NEJ	0	1	1	0	
		2.4.3	100% av de deltagare som svarat på frågan. "Har du blivit diskriminerad på grund av etnicitet?" ska svara NEJ	0	1	1	0	
		2.4.4	100% av de deltagare som svarat på frågan. "Har du blivit diskriminerad på grund av religion?" ska svara NEJ	0		1	0	
		2.4.5	100% av de deltagare som svarat på frågan. "Har du blivit diskriminerad på grund av funktionsnedsättning?" ska svara NEJ	0		1	0	
		2.4.6	100% av de deltagare som svarat på frågan. "Har du blivit diskriminerad på grund av sexualitet?" ska svara NEJ	0		1	0	
		2.4.7	100% av de deltagare som svarat på frågan. "Har du blivit diskriminerad på grund av kön och etnicitet?" ska svara NEJ	0	1	1	0	
		2.5.1	Verksamheterna ska uppåt 50% genomströmning. Antalet årliga avslut i förhållande till det totala antalet deltagare under hela året ska vara 50%. Genomströmningen ska vara jämnt fördelat, 40-60 %, mellan kvinnor och män.	3	1	1	3	1
2.5	Effekterna av insatserna som redovisas i Samordningsförbundets sociala redovisning skall inte oöverskådligt visa att något kön gynnas.	2.5.2	Andelen deltagare som avslutat insatzen och funnit en för individ positiv lösning är jämnt fördelat (40/60) bland gruppen kvinnor och gruppen män.	3	1			
		2.5.3	Andelen deltagare som avslutat insatzen och gått vidare till arbete är jämnt fördelat (40/60) bland gruppen kvinnor och gruppen män.	3	1		3	
		2.5.4	Andelen deltagare som avslutat insatzen och gått vidare till studier är jämnt fördelat (40/60) bland gruppen kvinnor och gruppen män.	3	1		3	
		2.5.5	Andelen deltagare som avslutat insatzen och funnit en annan positiv lösning än arbete eller studier är jämnt fördelat (40/60) bland gruppen kvinnor och gruppen män.	3	1		3	
		2.5.6	Skillnaden mellan gruppen män och gruppen kvinnor för inte överstiga 20% bland de deltagare som svarat till stor del eller till mycket stor del på frågan. "Har du fått stöd du behöver för att få ett arbete, påbörja studier eller hitta en annan positiv lösning ska din chans att få ett arbete?"	2	1		2	
		2.5.7	Skillnaden mellan gruppen män och gruppen kvinnor för inte överstiga 20% bland de deltagare som svarat till stor del, till mycket stor del på frågan. "Har du fått vara med och bestämma vilket stöd som du har fått?"	1	1		1	
		2.5.8	Skillnaden mellan gruppen män och gruppen kvinnor för inte överstiga 20% bland de deltagare som svarat mycket viktigt eller viktigt på frågan. "Har tycker du tiden i verksamheten har varit för dig?"	2	1		2	

Målområde 3 DELTAGARNYTTA		IMPACT INDEX						
Mål nummer	Sociellt mål	Indikator nummer	Indikator	Bedömd indikatorvärde	Positivt utfall	Negativt utfall	Utfall social-impact	Antal mål
3.1	Erfarenheter, kurslöpser och sympunkter tas tillvara från enskilda deltagare.	3.1.1	70 % av de deltagare som svarat på frågan, "Har personalen på "aktuell plattform" lyssnat på dig och tagit tillvara dina sympunkter?" ska svara: till mycket stor del eller till stor del.	3	1		3	1
		3.1.2	Högst 10% får svara: inte alls.	1	1		1	
		3.1.3	80 % av personalen som svarat på frågan "Har ni som personal lyssnat på deltagarna och tagit tillvara deras sympunkter?" ska svara: till mycket stor del eller till stor del.	2	1		2	
		3.1.4	Högst 10% får svara: inte alls.	1	1		1	
3.2	Deltagarna känner att de verksamheter som erbjuds är organiserade runt deras behov.	3.2.1	70 % av de deltagare som svarat på frågan, "Har du fått det stöd du behöver för att få ett arbete, påbörja studier eller hitta en annan positiv lösning?" ska svara: till mycket stor del eller till stor del.	4		1	0	1
		3.2.2	Högst 10% svarar: inte alls.	1	1		1	
		3.2.3	80 % av de deltagare som svarat på frågan, "Har du haft en person eller ett team som du kunnat vända dig till med dina frågor?" ska svara: JA	3		1	0	
3.3	Deltagarna upplever inflytande över rehabiliteringsprocessen.	3.3.1	70 % av de deltagare som svarat på frågan, "Har du fått vara med och bestämma vilket stöd som du har fått?" ska svara: till mycket stor del eller till stor del.	2	1		2	1
		3.3.2	Högst 10% svarar: inte alls.	1	1		1	
3.4	Deltagarna har blivit väl bemötta	3.4.1	70 % av de deltagare som svarat på frågan, "Hur har du blivit bemött?" ska svara: mycket bra eller bra.	2	1		2	1
		3.4.2	Högst 10% får svara mycket dåligt	1	1		1	
3.5	Deltagarna tycker att insatsen som de deltagit är viktig	3.5.1	70% av de deltagare som svarat på frågan "Hur tycker du tiden i verksamheten har varit för dig?" ska svara: mycket viktig eller viktig.	4	1		4	1
		3.5.2	Högst 10% får svara inte alls viktig.	1	1		1	

Målområde 4 SAMORDNING				IMPACT INDEX					
Mål nummer	Socialt mål	Indikator nummer	Indikator	Bedömt impactsvärde	Positivt utfall	Negativt utfall	Uppnått impactsvärde	Antal mål	
4.1	Samordningsförbundet tar ansvar för den lagstodgade uppgiften att svara för uppföljningen och utvärderingen av den finansiella samordningen.	4.1.1	80% av styrelseanförbundscheferna som svarat på frågan, "Har ni en strategi för hur ni arbetar med uppföljning och utvärdering av de samordnade rehabiliteringsverksamheterna?" ska svara: JA	1	1		1	1	
		4.1.2	80% av de ledamöterna i styrgrupperna som svarat på frågan, "Har ni en strategi för hur ni arbetar med uppföljning och utvärdering av de samordnade rehabiliteringsverksamheterna?" ska svara: JA	1		1	0		
		4.1.4	Ledningen för Samordningsförbundet redogör i en fallstudie för strategin hur man arbetar med uppföljning och utvärdering av de samordnade rehabiliteringsverksamheterna	1	1			1	
		4.1.5	80% av styrelseanförbundscheferna som svarat på frågan, "Huruvida ni uppföljning och utvärdering som underlag för att utveckla de samordnade rehabiliteringsverksamheterna?" ska svara: JA	1		1	0		
		4.1.6	80% av ledamöterna i styrgrupperna som svarat på frågan, "Huruvida ni uppföljning och utvärdering som underlag för att utveckla de samordnade rehabiliteringsverksamheterna?" ska svara: JA	1	1			1	
		4.1.7	80% av personalen som svarat på frågan, "Huruvida ni uppföljning och utvärdering som underlag för att utveckla de samordnade rehabiliteringsverksamheterna?" ska svara: JA	1		1	0		
		4.2	Samordnade verksamheter inkluderar även andra aktörer i samhället som företag, ideella krafter och föreningsliv i verksamheten för deltagarna.	4.2.1	100% av styrelseanförbundscheferna som svarat på frågan "Samarbetar ni med andra aktörer som företag, sociala företag och föreningsliv när det gäller verksamheter för deltagarna" ska svara: i mycket stor utsträckning eller i stor utsträckning	1		1	0
4.3	Verksamheter har identifierat och återkopplat utvecklingsområden hos samverkansparterna.	4.2.3	100% av ledamöterna i styrgrupperna som svarat på frågan "Samarbetar ni med andra aktörer som företag, sociala företag och föreningsliv när det gäller verksamheter för deltagarna" ska svara: i mycket stor utsträckning eller i stor utsträckning	1	1		1		
		4.2.5	100% av personalen som svarat på frågan, "Samarbetar ni med andra aktörer som företag, sociala företag och föreningsliv när det gäller verksamheter för deltagarna" ska svara: i mycket stor utsträckning eller i stor utsträckning	1		1	1		
		4.2.6	Två (2) framtidsbeskrivningar som belyser hur samordnade verksamheter inkluderar även andra aktörer i samhället, som företag, sociala företag, ideella krafter och föreningsliv i verksamheten.	1	1			1	
4.4	Det finns en fungerande lokal samverkan utifrån samverkansuppdraget.	4.3.1	Två (2) framtidsbeskrivningar som belyser hur verksamheterna har identifierat och återkopplat utvecklingsområden hos samverkansparterna.	1	1		1	1	
4.5	Det finns en fungerande regional samverkan mellan plattformarna i Umeåregionen.	4.4.1	80% av ledamöterna i styrgrupperna som svarat på, "Den lokala samverkan utifrån samverkansuppdraget har fungerat" ska svara: till mycket stor del eller till stor del.	2	1		2	1	
		4.4.3	80% av de i personalen som svarat på, "Den lokala samverkan utifrån samverkansuppdraget har fungerat" ska svara: till mycket stor del eller till stor del.	2	1		2		
		4.5.1	80% av ledamöterna i styrelseanförbundscheferna som svarat på, "Den regionala samverkan mellan plattformarna i Umeåregionen har fungerat" ska svara: till mycket stor del eller till stor del.	2	1		2	1	
4.5.3	80% av personalen som svarat på, "Den regionala samverkan mellan plattformarna i Umeåregionen har fungerat" ska svara: till mycket stor del eller till stor del.	1	1			1	1		

Målområde 5 MEDARBETARNÖJDHET			Indikator	Indikator nummer
Mål nummer	Sociellt mål	Indikator	Indikator nummer	Indikator
5.1	Medarbetarna trivs med att samarbeta utifrån ett gemensamt uppdrag med gemensam målgrupp.	80% av personalen som svarat på "Jag trivs med att samarbeta utifrån ett gemensamt uppdrag med gemensam målgrupp" ska svara: till mycket stor del eller till stor del.	5.1.1	80% av personalen som svarat på "Jag trivs med att samarbeta utifrån ett gemensamt uppdrag med gemensam målgrupp" ska svara: till mycket stor del eller till stor del.
5.2	Medarbetarna upplever att andra medarbetare, professionella i andra myndigheter respekterar deras kunskap, roller och arbetssätt.	80% av personalen som svarat på frågan, "Upplever du att de du samverkar med hos andra myndigheter lyssnar på dig?" ska svara: till mycket stor del eller till stor del.	5.2.1	80% av personalen som svarat på frågan, "Upplever du att de du samverkar med hos andra myndigheter lyssnar på dig?" ska svara: till mycket stor del eller till stor del.
5.3	Personalen känner meningsfullhet och resultatglädje i arbetet. Man har hög målfyllelse och god kvalitet i arbetet.	80% av personalen som svarat på fråga, "Upplever du att de du samverkar med hos andra myndigheter vet vad du kan tillföra?" ska svara: till mycket stor del eller till stor del.	5.2.3	80% av personalen som svarat på fråga, "Upplever du att de du samverkar med hos andra myndigheter vet vad du kan tillföra?" ska svara: till mycket stor del eller till stor del.
		80% av personalen som svarat på "Jag upplever att jag bidragit till att vi lyckats med vårt samverkansuppdrag" ska svara: till mycket stor del eller till stor del.	5.3.1	80% av personalen som svarat på "Jag upplever att jag bidragit till att vi lyckats med vårt samverkansuppdrag" ska svara: till mycket stor del eller till stor del.
		70% av de i personalen som svarat på "Deltagarna har fått det stöd de behöver för att få ett arbete, påbörja studier eller hitta en annan positiv lösning" ska svara: till mycket stor del eller till stor del.	5.3.3	70% av de i personalen som svarat på "Deltagarna har fått det stöd de behöver för att få ett arbete, påbörja studier eller hitta en annan positiv lösning" ska svara: till mycket stor del eller till stor del.
		80% av personalen som svarat på fråga, "Finns det en tillräcklig planering för vad som ska hända efter att detta stöd upphör?" ska svara JA	5.6.1	80% av personalen som svarat på fråga, "Finns det en tillräcklig planering för vad som ska hända efter att detta stöd upphör?" ska svara JA
5.3.5	70% av de i personalen som svarat på "Jag anser att vi i samverkansplattformen är medskapare och bidrar till verksamhetens uppnåendemål genom att vi konsekvent hållit oss till vårt beslutade arbetssätt" ska svara: till mycket stor del eller till stor del.	70% av styrelsen/förbundscheferna som svarat på "Jag anser att vi i samverkansplattformen bidrar till en god och säker dokumentation" ska svara: JA	5.3.7	70% av styrelsen/förbundscheferna som svarat på "Jag anser att vi i samverkansplattformen bidrar till en god och säker dokumentation" ska svara: JA
		70% av ledamöterna i styrelserna som svarat på "Jag anser att vi i samverkansplattformen bidrar till en god och säker dokumentation" ska svara: JA	5.3.9	70% av ledamöterna i styrelserna som svarat på "Jag anser att vi i samverkansplattformen bidrar till en god och säker dokumentation" ska svara: JA

IMPACT index				
Bedömd indikator värde	Positivt utfall	Negativt utfall	Utfall social-impact	Antal mål
2		1	0	1
1		1	0	1
1		1	0	
3		1	0	1
2		1	0	
3	1		3	
3	1		3	
1		1	0	
1		1	0	